

OCUPACIÓN Y PROBLEMAS DE EMPLEO EN EL GRAN TUCUMÁN-TAFÍ VIEJO EN 2003-2015

Ariel Osatinsky

Instituto Superior de Estudios Sociales (CONICET/UNT)
Facultad de Filosofía y Letras, UNT
aosatinsky@yahoo.com.ar

Recibido 30/07/19. Aceptado 11/10/19


Artículos

Resumen

El artículo analiza la evolución y características del empleo y la desocupación en el Gran Tucumán-Tafí Viejo en las distintas fases que componen el período 2003-2015. Para ello, se describe las dinámicas que tuvieron la economía provincial y las exportaciones en aquellos años, y se examinan las dinámicas de las poblaciones activa e inactiva, la ocupación según rama de actividad, el empleo informal, el empleo estatal y los Programas de Empleo existentes en la provincia. Se concluye que a pesar del crecimiento económico, graves problemas de empleo continuaban afectando a la población, lo que refleja la ausencia de transformaciones estructurales.

Palabras claves: *crecimiento económico, ocupados, desocupados, Gran Tucumán-Tafí Viejo.*

Resumo

O artigo analisa a evolução e as características do emprego e do desemprego na Grande Tucumán-Tafí Viejo nas diferentes fases que compõem o período 2003-2015. Para fazer isso, é descrita a dinâmica da economia e das exportações da província naqueles anos, e é examinada a dinâmica das populações ativas e inativas, ocupação por ramo de atividade, emprego informal, emprego estatal e programas de emprego, existente na província. Conclui-se que, apesar do crescimento econômico, problemas 

	<p>sérios de emprego continuaram afetando a população, refletindo a ausência de mudanças estruturais.</p> <p>Palavras-chave: <i>crescimento econômico, empregado, desempregado, Grande Tucumán-Tafí Viejo</i></p>
--	--

Abstract	<p>The paper analyses the evolution and characteristics of jobs and unemployment in the area of Gran Tucumán-Tafí Viejo in the different phases that constitute the 2003-2015 period. For this purpose, a description of the dynamics of the province economy and exports during those years is carried out, and an examination of the dynamics of the active and inactive populations, unemployment by field of work, informal sector employment, public employment and the current Employment Programs in the province. The conclusion is that, despite the economic growth, severe employment issues continued to affect the population, which is a reflection of the absence of structural transformations.</p> <p>Key words: <i>economic growth, employment, unemployment, Gran Tucumán-Tafí Viejo.</i></p>
-----------------	---

1. Introducción

Existen consensos sobre las transformaciones regresivas que provocaron las llamadas políticas neoliberales en la economía argentina en el último cuarto del siglo XX, las que ocasionaron en el plano laboral en un notable aumento de los problemas de empleo, (Lindenboim, 2008).

La provincia de Tucumán, que se caracterizó históricamente por tener la economía más dinámica del Noroeste Argentino (NOA)¹, experimentó en aquellos años, al igual que el país, transformaciones productivas regresivas que impactaron significativamente en el mercado de trabajo (Osatinsky, 2009; 2012; 2013): el Gran Tucumán-Tafí Viejo fue en la mayor parte de la década de 1980 el aglomerado argentino con mayor desocupación, y estuvo en los años 90 entre los más afectados por el desempleo.

Desde 2003, ya en tiempos de posconvertibilidad, la economía argentina experimentó una nueva expansión que tuvo entre sus características un elevado crecimiento del PBI en los primeros años del nuevo siglo, y un renovado aumento de las exportaciones, en particular de

¹ Región conformada por las siguientes provincias argentinas: Catamarca, Jujuy, Salta, Santiago del Estero y Tucumán.

recursos primarios y manufacturas de origen agropecuario. Con los años, la expansión económica se fue reduciendo, llegando la economía nacional a una situación de estancamiento en los últimos años del período bajo estudio.

La economía de Tucumán acompañó la dinámica económica nacional. La provincia experimentó a partir de 2003 un crecimiento de la actividad económica con una mayor producción de bienes y servicios y un aumento de las exportaciones, crecimiento que fue perdiendo ritmo con los años. En ese marco, hubo un incremento en el empleo, junto a una caída de la desocupación. El Gran Tucumán-Tafí Viejo, que en el período 1980-2002 fue uno de los aglomerados con mayor desempleo, llegaría a tener en la posconvertibilidad una tasa de desocupación de un dígito.

En ese sentido, el artículo tiene por objeto examinar la evolución y características que tuvieron el empleo y la desocupación en el Gran Tucumán-Tafí Viejo en las distintas fases que componen el período 2003-2015, para lo cual se describe también la dinámica que tuvo la economía provincial en el período bajo estudio. A su vez, en relación al descenso de la desocupación, se analiza sus causas con el objeto de saber si tuvo la magnitud que se observa en las estadísticas del INDEC, y si está vinculado a transformaciones estructurales o bien, a políticas coyunturales.

2. Conceptos y metodología

El crecimiento económico no siempre produce un proceso de desarrollo. Para que ello suceda, el incremento de la riqueza social generada debería ocasionar mejoras significativas en las condiciones de vida de la población, es decir, consolidar una situación de bienestar social (Lavopa, 2008; Méndez, 1997).

Una economía puede experimentar un crecimiento y este puede no traducirse en un mayor bienestar social, si es que en ese proceso de mayor actividad un sector importante de la población no participa o tiene una participación precaria. De allí, la importancia de analizar las características laborales que posee la producción de bienes y servicios, así como los cambios en el empleo que generan las transformaciones económicas. Un trabajador sin ocupación no participa del proceso de creación de bienes y servicios y por lo tanto, queda marginado de la distribución de riqueza que surge en el proceso de producción. A su vez, aquellos que se encuentran ocupados, pueden sufrir bajos niveles salariales, condiciones precarias de empleo o bien, pueden no poseer una ocupación plena (Lindenboim, 2005).

En función de lo expuesto, no sólo importa en el análisis de la dinámica de una determinada economía, la descripción del ciclo ascendente o descendente en el que se encuentre, sino también los cambios que sufre esta en cuanto al peso o la importancia relativa que poseen las distintas actividades que la componen en un determinado período de tiempo. Por ejemplo, actividades como la industria manufacturera, el comercio, la construcción o los servicios, que son importantes demandantes de mano de obra, impactan con sus transformaciones en el mercado de trabajo.

En cuanto a la participación en el mercado de trabajo, importa definir el concepto de población económicamente activa (PEA), la cual está conformada por los ocupados y los desocupados, es decir por el “... conjunto de personas que [...] tiene una ocupación o que sin tenerla (por ser desocupado) está en condiciones de trabajar y la busca activamente” (Neffa, 2005: 73). Los subocupados, que son parte de los ocupados, son aquellos que trabajan involuntariamente menos de 35 horas a la semana. A su vez, desde un punto de vista estadístico, la población con problemas de empleo abarca al conjunto de personas que se encuentran desocupadas y subocupadas².

También un sector importante de la población, que no integra la PEA, conforma la población económicamente inactiva, integrada por “...los niños y jóvenes que no trabajan, permanezcan o no en el sistema escolar; por las mujeres que dentro o fuera del hogar, no trabajan contra una remuneración o que realizan tareas domésticas [...]; por los enfermos, jubilados y pensionados (que no tienen un trabajo asalariado o no trabajan como independientes) así como por los desocupados que por una causa u otra no buscan activamente trabajo (falta de iniciativa, [...]) prefieren permanecer ociosos antes que trabajar por bajos salarios, o están desalentados luego de numerosas búsquedas de empleo con resultados infructuosos)” (Neffa, 2005: 74).

El capitalismo es un modo de producción que tiende a deteriorar las condiciones de trabajo de quienes tienen solamente su fuerza de trabajo para ofrecer. En particular, la llamada etapa neoliberal se caracteriza por la aplicación de reformas económicas estructurales a nivel mundial, que transformaron al desempleo³, a la subocupación, al empleo informal y la

² Cabe destacar que la conceptualización que las estadísticas hacen de la población con problemas de empleo, excluye un sector importante de la población que posee dificultades laborales, como ser aquellos que sin tener ocupación de manera involuntaria no la están buscando por diversos motivos.

³ “Ni la primera revolución industrial (la aplicación de la fuerza de vapor a la producción, a fines del siglo XVIII) ni la segunda (la aplicación industrial de la química, la electricidad y el

precariedad laboral en las características sobresalientes de los mercados de trabajo.

Teniendo en cuenta los procesos económicos y las transformaciones laborales que tuvieron lugar en el mundo y en la Argentina entre las últimas décadas del siglo XX y las primeras del siglo XXI, es claro que los empresarios para sobrevivir en la competencia del mercado, impulsan el deterioro de las condiciones de empleo y la reducción de los salarios en pos lograr el pago de la fuerza de trabajo por debajo de su valor (Graña, 2013).

Ello explica el crecimiento que tuvo el empleo informal en la década de 1980, y su consolidación en los años 90 con la flexibilización laboral, llegando a afectar a comienzos del siglo XXI a casi el 50% de los asalariados. A su vez, hubo un significativo avance de la precarización laboral en el mercado de trabajo, afectando sobre todo a aquellos empleados de manera informal, aunque también alcanzó a trabajadores del sector formal.

A partir de 2003, en la etapa de la posconvertibilidad, la economía del país experimentó una expansión económica. Si bien hubo ciertas actividades vinculadas al mercado interno que tuvieron una recuperación, el mercado mundial acentuó su presencia e importancia al ser el espacio al que están orientados un gran porcentaje de bienes producidos localmente (Féiz, 2006), proceso que se refleja en el crecimiento de las exportaciones. Sin embargo, de conjunto, la estructura productiva no tendría transformaciones estructurales, lo que explicaría a la vez, la permanencia de un significativo deterioro en las condiciones laborales.

En la posconvertibilidad se puede observar distintas etapas: entre 2003 y 2007 la economía tiene tasas de crecimiento elevadas, y “puede distinguirse entre el período de recuperación económica (es decir, el período de crecimiento transcurrido hasta alcanzar el máximo nivel de PBI de la convertibilidad) y el período de crecimiento “genuino” (es decir por encima de aquel máximo)” (Lavopa, 2008: 175) a partir de 2005/06. Con posterioridad a 2007 la expansión del PBI alcanza menor magnitud, y

petróleo, a fines del siglo XIX) crearon una masa de desocupados permanentes. Al contrario, ampliaron la masa de obreros ocupados en todo el planeta; esto es porque el capitalismo se encontraba entonces en una fase de ascenso y pudo – ampliando la escala de producción, conquistando nuevos mercados, abriendo nuevas ramas productivas- absorber la mano de obra que había sido dejada sobrante por la aplicación de la nueva tecnología. En la actualidad ocurre lo contrario [...] La sobreproducción de mercancías –y de los capitales que las producen- impiden al capitalismo absorber la mano de obra puesta en excedencia por el cambio tecnológico” (Oviedo, 1998: 26).

luego de 2011, tendría lugar una fase caracterizada por el estancamiento económico.

Partiendo de estas consideraciones, la investigación se focaliza en la provincia de Tucumán, que tuvo históricamente la economía más dinámica del NOA, y cuya población en 2001 y 2010 era de 1.338.523 y 1.448.188 habitantes respectivamente, el 3.6% del total nacional⁴. En particular, se analizan características del mercado de trabajo del aglomerado provincial más importante, el Gran Tucumán-Tafí Viejo, que concentraba el 55% de la población provincial⁵, la que fue severamente afectada en las últimas décadas del siglo XX por los problemas de empleo (véase Osatinsky, 2012).

El trabajo examina en los años bajo estudio, la evolución y composición del Producto Bruto Geográfico (PBG)⁶, considerando el peso de las actividades económicas por sector (primario, secundario, terciario) en tanto dicha distribución permite caracterizar, en gran medida, el grado de desarrollo de la economía provincial. Complementariamente, se describe la dinámica que tuvieron las exportaciones provinciales.

En cuanto al mercado de trabajo, se considera tanto el empleo, como la desocupación y la subocupación. Asimismo, en el conjunto de población afectada por problemas de empleo, se tuvo en cuenta a quienes están afectados por el empleo informal. Se trabajó con los principales indicadores laborales⁷; la distribución de la población ocupada según actividades económicas; el porcentaje de asalariados sin descuento jubilatorio, y la evolución del empleo estatal. Por último, se considera el peso de los Programas y Planes de Empleo, factor que influyó en el descenso de la desocupación en la posconvertibilidad.

⁴ Datos del Censo Nacional de Población y Vivienda, 2001 y 2010.

⁵ El aglomerado tucumano se denomina Gran San Miguel de Tucumán, aunque también se lo conoce como Gran Tucumán-Tafí Viejo, denominación esta que se utiliza en el presente artículo. Este aglomerado está compuesto por San Miguel de Tucumán, Banda del Río Salí y Alderetes, Yerba Buena-Marcos Paz y Barrio San José III, Villa Mariano Moreno-El Colmenar y Diagonal Norte-Luz y Fuerza-Los Pocitos-Villa Nueva Italia, El Manantial y Barrio San Felipe (Datos del Censo Nacional de Población y Vivienda 2001).

En 2010, el Gran Tucumán-Tafí Viejo tenía 794,327 habitantes (Datos del Censo Nacional de Población y Vivienda 2010).

⁶ El PBG expresa el valor de los bienes y servicios finales producidos por una economía provincial en un periodo de tiempo determinado (generalmente un año).

⁷ Se refiere a las tasas de actividad y empleo, y las tasas de desocupación y subocupación. La tasa de actividad expresa tanto el peso de la PEA en la población total como la oferta de fuerza de trabajo. Por su parte la tasa de empleo, que surge del cociente entre los ocupados y la población total, refleja la demanda de fuerza de trabajo que existe tanto en el sector privado de la economía como en el Estado.

Cabe señalar que mientras en el caso del empleo público y de los beneficiarios de Programas de Empleo se trabajó con información correspondiente a toda la provincia, en los restantes indicadores, sus datos se obtienen del principal aglomerado, el Gran Tucumán-Tafí Viejo.

Las fuentes de información que se utilizan son, para los aspectos económicos, los datos de la Dirección de Estadística y del Ministerio de Desarrollo Productivo de Tucumán. El análisis de la desocupación, subocupación, distribución de los ocupados según actividad económica, y empleo informal, se realizó a partir de la información aportada por la Encuesta Permanente de Hogares (EPH)⁸. Por último, la información correspondiente al empleo estatal proviene de la base de datos de la Unidad de Información Provincial del Ministerio del Interior y Transporte de la Nación, mientras que aquella referida a la población beneficiaria de Programas de Empleo se obtuvo del Sistema de Información del Ministerio de Trabajo, Empleo y Seguridad Social de la Nación, y del Ministerio de Desarrollo Productivo de Tucumán.

3. La economía tucumana en la posconvertibilidad

La economía argentina inició un nuevo ciclo a partir de 2003, en el cual se expandió a tasas elevadas en los primeros años de la primera década del siglo XXI, alcanzando el PBI tasas cercanas al 9%. Esa coyuntura se vinculó con “las condiciones macroeconómicas que imperaron tras la crisis y la salida de la convertibilidad (amplia capacidad ociosa, desempleo elevado, salarios reales muy deprimidos y una notable mejora en los términos de intercambio en el comercio internacional)” (Belloni y Wainer, 2016: 74). La devaluación produjo una “caída del salario real lo suficientemente grande para permitir el ingreso a la producción de cientos de empresas pequeñas y medianas, aunque no tiene la capacidad de lograr por sí misma una transformación relevante de la estructura productiva” (Graña, 2013).

A partir de 2007/08, el ritmo de crecimiento disminuye notoriamente en parte por la crisis económica mundial, y por el agotamiento de las condiciones iniciales. “Tras la finalización de la etapa de “crecimiento fácil” basada en el aprovechamiento de la capacidad ociosa y los bajos salarios, el tipo de cambio real se fue apreciando paulatinamente a partir de un

⁸ Cabe señalar que la Encuesta Permanente de Hogares hasta 2002 se realizaba dos veces al año (mayo y octubre), y a partir de 2003 adquirió un carácter continuo: se releva semana a semana y que permite dar estimaciones trimestrales. A su vez, la nueva EPH amplió su cobertura geográfica abarcando un mayor número de hogares (para un análisis de los cambios introducidos en la nueva EPH, véase Neffa, 2005).

incremento de la tasa de inflación superior a la evolución del valor de la divisa” (Belloni y Wainer, 2016: 86)⁹. Con los años las dificultades en el sector externo fueron creciendo, impactando tanto en el mercado interno como en el conjunto de la economía (Belloni y Wainer, 2016).

En los años de la posconvertibilidad hubo un renovado aumento de las exportaciones, conservando un peso significativo tanto las exportaciones de recursos primarios como las de manufacturas de origen agropecuario. Es decir que el proceso de primarización iniciado a mediados de la década de 1970 tuvo continuidad, a la vez que “el tipo de cambio alto como elemento casi excluyente de la política económica no alcanzó para modificar significativamente la composición de la canasta exportadora del país” (Belloni y Wainer, 2016: 88).

La economía de Tucumán, en sintonía con lo que acontecía a nivel nacional, experimentó una importante expansión en los primeros años de la posconvertibilidad (Tabla 1).

Luego del retroceso de 10% que atravesó la actividad económica provincial en el período 1998-2002, esta tuvo un crecimiento de magnitud en los primeros años del nuevo ciclo, teniendo el PBG ya en 2004 un valor superior al máximo alcanzado durante la convertibilidad (1998). En 2007 la producción provincial ya era un 40% superior al mejor momento de la década de 1990.

A partir de 2008 la economía provincial se expande a menor ritmo, teniendo incluso un retroceso en 2009. “El aprovechamiento de la capacidad instalada llega a un límite y a pesar de la mayor tasa general de ganancia, la inversión en medios de producción crece de manera lenta ya que las empresas aprovechan las posibilidades de súper-explotación disponibles (tanto directamente de la fuerza de trabajo como, indirectamente, de la naturaleza)” (Félez, 2016: 22). A ello se suma la desaparición de un tipo de cambio real elevado que caracterizó los primeros años del período, y la crisis económica mundial que se desarrolla desde 2007/2008. En 2011 la economía provincial vuelve a tener a una tasa de crecimiento importante, pero a partir de 2012, la producción tucumana ingresa en un período de estancamiento económico con tasas inferiores o igual a 2% durante tres años. En 2015, si bien hubo una tasa de crecimiento más elevada, era notablemente menor a las que hubo en los primeros años del período bajo análisis.

⁹ “...las ganancias en competitividad del capital local estuvieron asociadas principalmente a un factor endeble y transitorio como el tipo de cambio, en lugar de derivarse de una inversión sostenida en tecnología e infraestructura que contribuya a una mejora en la competitividad externa vía reducción de costos productivos locales no salariales” (Belloni y Wainer, 2016: 86).

Tabla 1. PBG de Tucumán (1993-2015) a precios constantes de 1993 (En miles de pesos) y su variación porcentual (2002-2015).

Año	PBG Tuc.	Var. % PBG Tuc.	PBG Tuc. (1998=100)
1993	4.113.300	-	82
1998	5.036.655	-	100
2002	4.511.376	-10,4	90
2003	4.790.696	6,2	95
2004	5.224.753	9,1	104
2005	5.798.597	11,0	115
2006	6.424.200	10,8	128
2007	7.072.642	10,1	140
2008	7.405.971	4,7	147
2009	7.307.179	-1,3	145
2010	7.398.610	1,3	147
2011	7.807.016	5,5	155
2012	7.838.486	0,4	156
2013	7.995.530	2,0	159
2014	8.028.244	0,4	159
2015	8.307.888	3,5	165

Fuente: Dirección de Estadística de la Provincia de Tucumán, s/f.

En la Tabla 2 se expone la dinámica que tuvieron los distintos sectores de la economía provincial en los subperíodos mencionados.

La construcción, el comercio y las actividades vinculadas al Estado, son las actividades que más se expandieron en el período. La industria y los servicios del sector privado tuvieron un crecimiento importante aunque menor, mientras que el sector agropecuario fue el que menos creció¹⁰. Como ya se dijo, el crecimiento que experimentaron los sectores económicos en gran medida se debe a la dinámica que hubo en los primeros años del período, siendo significativamente menor la expansión a

¹⁰ La menor tasa de crecimiento del sector agropecuario en los primeros años de la posconvertibilidad está vinculada con el hecho de que este no tuvo un retroceso en el período 1998-2002, por lo que la expansión de 2003-2007 era parte de un proceso que había comenzado los años previos. Por el contrario el resto de las actividades relevantes del PBG tucumano, como la construcción, la industria o el comercio, luego de una importante caída entre 1998 y 2002, comenzaron a crecer a partir de 2003.

partir de 2007, llegando incluso, en el caso de la construcción o las actividades agropecuarias, a experimentar un retroceso.

Tabla 2. Variación relativa de los sectores económicos. Tucumán. 2003-2013

	Variación relativa				
	2003/07	2007/10	2011	2011/13	2003/2013
Agricultura, Caza, etc.	26,5	-12,5	13,1	-19,2	1,1
Minas y Canteras	-1,6	41,2	-3,5	-0,1	33,8
Industria Manufacturera	38,6	12,8	9,0	4,0	77,4
Electricidad, Gas y Agua	16,3	-2,0	4,8	6,5	27,2
Construcción	210,5	7,1	7,3	-8,3	227,3
Comercio	58,1	7,6	4,0	5,5	86,7
Transporte, Almanac., Comunic.	17,7	-7,4	2,9	-6,9	4,3
Serv. Financieros, Act. Inmobil.	23,8	16,6	8,8	11,7	75,4
Administ. Pública, Enseñanza, Serv. Sociales y Salud, etc.	68,1	-0,2	5,9	5,5	87,5
PBG Tucumán	47,2	4,2	6,8	2,1	67,3

Fuente: Elaboración propia con datos de la Dirección de Estadística de la Provincia de Tucumán, Anuario Estadístico 2013 de la Provincia de Tucumán.

A pesar de que en 2013 la economía tucumana había logrado una producción de bienes y servicios 60% superior al mayor nivel alcanzado en los '90 (año 1998) (Tabla 1), y 68% mayor a la que había a comienzos de la posconvertibilidad (Tabla 2), conservó la característica de representar un reducido porcentaje de la estructura productiva nacional: 1,8% en el período 2003-2013, porcentaje similar al que tenía en la década de 1990¹¹.

No sólo no se modificó el peso relativo que tenía la economía tucumana en la producción nacional, sino que tampoco la propia estructura productiva provincial experimentó cambios significativos en relación a la participación que tenían los distintos sectores productivos, como se observa en la Tabla 3.

¹¹ Datos de la Dirección de Estadística de la provincia de Tucumán, s/f.

Tabla 3. Composición del PBG de Tucumán. 1993-2013

Sectores	1993	1998	2002	2003	2007	2010	2013
Agricultura, Caza, etc.	7	10	13	12	10	9	7
Minas y Canteras	1	1	1	2	1	1	1
Sector primario	9	11	14	14	11	10	9
Industria Manufacturera	18	20	16	18	17	18	19
Electricidad, Gas y Agua	2	2	2	2	2	2	2
Construcción	4	4	2	2	5	5	5
Sector secundario	25	26	21	23	24	26	26
Comercio	15	18	18	17	18	18	19
Transporte, Almanac., Comunic.	9	9	9	9	7	7	6
Serv. Financieros, Act. Inmobil.	13	13	13	13	11	12	13
Administ. Pública, Enseñanza, Serv. Sociales y Salud, etc.	29	23	24	25	29	28	28
Sector terciario	67	63	65	64	65	64	66
Total PBG	100	100	100	100	100	100	100

Fuente: Dirección de Estadística de la Provincia de Tucumán, Anuario Estadístico 2013 de la Provincia de Tucumán.

Mientras que el sector industrial representaba poco menos del 20% de la economía provincial, las actividades ligadas al Estado y el comercio explicaban cerca del 50% de lo producido. A su vez, la construcción adquirió mayor participación en la estructura productiva. En cuanto a las actividades agropecuarias, que habían experimentado hasta 2002 un incremento en su participación, perdieron peso en la posconvertibilidad fruto de ser el sector de la economía provincial con menor expansión (véase Tabla 2).

La evolución de las exportaciones provinciales también refleja las distintas dinámicas que hubo en los años de la posconvertibilidad (Tabla 4). Si bien en 2015 las exportaciones tucumanas más que duplicaban los valores de 2003/04 (867 millones de dólares y 388 millones de dólares respectivamente), la notable expansión se dio hasta 2008, año en que superan los 1000 millones, declinando posteriormente (Tabla 4).

Tabla 4. Tasa de crecimiento de las exportaciones de Tucumán, 2003-2015.

	2003/08	2008/15	2003/15
Productos Primarios	204,8	-55,7	35,0
MOA	127,9	42,6	225,0
MOI	135,7	12,7	165,5
Total Exportaciones	164,4	-15,5	123,5

Fuente: Elaboración propia con datos del INDEC, Origen provincial de las exportaciones

Hasta 2008 la mayor expansión tuvo lugar en exportaciones de productos primarios, las que llegaron a representar por entonces el 50% del total, valor que se reduce con posterioridad (Tabla 5). A partir de entonces, las manufacturas de origen agropecuario (MOA) y las de origen industrial (MOI) adquirieron mayor peso. Importa destacar que durante todo el período más del 60% de las exportaciones eran bienes primarios o MOA, producciones que no se vinculan con numerosas actividades hacia adelante o hacia atrás, teniendo menor valor agregado que las MOI, las que representaban solamente el 30-35% del total.

Tabla 5. Peso relativo en las exportaciones de Tucumán de los diferentes rubros. 2003-2015

	2003	2008	2015
Productos Primarios	43,9	50,6	26,5
MOA	25,3	21,8	36,8
MOI	30,8	27,5	36,6
Total Exportaciones	100	100	100

Fuente: Elaboración propia con datos del INDEC, Origen provincial de las exportaciones

En síntesis, hubo en la posconvertibilidad una expansión tanto de la producción como de las exportaciones, que acontecieron sobre todo en los primeros años. Sin embargo, esas dinámicas no fueron acompañadas por cambios significativos en la composición de la estructura productiva o en los productos exportados. Todo ello tuvo su impacto en el mercado de trabajo tucumano, produciendo modificaciones y continuidades en los problemas de empleo como se analiza a continuación.

4. Ocupación y problemas de empleo en 2003-2009

Entre las causas que explican el importante crecimiento del empleo en estos años se encuentran “la elevada capacidad ociosa existente hacia el final de la Convertibilidad, (y) la abrupta caída del costo laboral medido

en dólares tras la devaluación” (Costa *et al.*, 2010: 192)¹². Ello permitió la reactivación de numerosas actividades y un crecimiento económico de los primeros años de la posconvertibilidad a tasas elevadas, lo que provocó un descenso de la desocupación y la subocupación en el mercado de trabajo argentino.

A partir de 2007 el ritmo de generación de empleo se redujo significativamente en los aglomerados del país, fruto de la crisis mundial y de que el aprovechamiento de la capacidad instalada llegaba a un límite (Jaccoud *et al.*, 2015; Lindenboim, 2015). Por entonces, la relativa apreciación del tipo de cambio real puso “en evidencia las limitaciones del proceso de crecimiento posterior a la devaluación de la moneda nacional. Sobre todo salen a la luz las contradicciones [...] de una política basada en el manejo del tipo de cambio como instrumento preponderante para lograr una expansión sostenida de la producción, el empleo y los salarios reales” (Costa *et al.*, 2010: 201).

En relación al empleo en el sector formal de la economía nacional, tuvo un crecimiento importante en los primeros años de la posconvertibilidad. Sin embargo, el empleo informal o “en negro” continuó afectando a un porcentaje elevado de los asalariados, lo que reflejaba que, “en términos generales, los puestos de trabajo no registrados para el total de la economía no han verificado un patrón de comportamiento diferente al de la década del noventa” (Jaccoud *et al.*, 2015: 117).

En el caso del Gran Tucumán-Tafí Viejo, la expansión de diferentes actividades económicas se tradujo en un descenso de la desocupación y subocupación en los primeros años del siglo XXI (Tabla 6). En el marco de la capacidad instalada ociosa que dejó la recesión de 1998-2002, a lo que se sumó la devaluación del peso en 2002 que produjo un significativo descenso del costo laboral, la ocupación comenzó a crecer a partir de 2003.

Hasta 2006 el descenso de la desocupación fue menor al que experimentó la subocupación. En relación a ello importa señalar dos cuestiones. Por un lado, que la reactivación económica ocasionó un aumento tanto de la demanda de fuerza de trabajo como de su oferta (personas que buscan ocupación), lo que se expresa en el crecimiento de la tasas de empleo hasta aquel año, y de la tasa de actividad hasta 2005. Por el otro, que la tasa de desocupación de 2003 ya era significativamente

¹² El salario real tuvo una expansión desde 2003 aunque no fue significativa, lo que explica que en 2006 todavía se encontrara en valores inferiores a los que tenía en la segunda mitad de la década de 1990 (Lindenboim, 2008; Costa *et al.*, 2010).

menor a la de los años previos¹³, en parte también porque se empezó a considerar como ocupados a los beneficiarios de Planes y Programas de Empleo, tema al que se hará referencia más adelante.

Tabla 6. Evolución de las tasas de actividad, empleo, desocupación y subocupación. Gran Tucumán-Tafí Viejo, 2003-2015.

	Tasa de Actividad	Tasa de empleo	Tasa de desocupación	Tasa de subocupación
2003	39,6	34,5	12,9	21,2
2004	40,2	34,4	14,4	15,6
2005	42,1	36,6	13,1	15,3
2006	42,0	3,3	11,3	10,7
2007	41,8	38,5	8,0	8,9
2008	42,9	39,6	7,7	8,5
2009	44,3	39,9	10,0	5,7
2010	43,3	40,9	5,4	8,0
2011	43,6	42,1	3,3	8,1
2012	42,8	41,0	4,3	8,7
2013	45,0	43,5	3,3	5,5
2014	46,8	43,8	6,2	6,2
2015	45,6	43,3	5,0	7,0

Fuente: INDEC, EPH

En 2007/08 la cantidad de ocupados continuó creciendo. Aproximadamente poco más de 6000 jóvenes se incorporaron a trabajar en 2008 en tres Call Centers instalados en la capital de Tucumán y beneficiados por importantes subsidios del gobierno provincial¹⁴. Sin embargo en la caída del desempleo, por la magnitud que tuvo en esos años¹⁵ (véase Tabla 6), hay otro fenómeno a considerar: el enorme

¹³ Si bien no son comparables ambos períodos por los cambios metodológicos que tuvo la EPH a partir de 2003 (véase apartado metodológico), es importante señalar que la desocupación entre 1999 y 2001 afectaba a casi el 20% de la PEA, superando incluso ese porcentaje en 2002 (INDEC, EPH).

¹⁴ Durante 2008-2012 el gobierno de Tucumán se hizo cargo del 30% del salario de los empleados en dichos establecimientos durante el primer año, y del 25% de los sueldos de los restantes tres años. Además, el gobierno pagaba el alquiler del establecimiento. Es decir, que eran empresarios beneficiados con importantes subsidios por parte del Gobierno de Tucumán.

¹⁵ En 2007 por primera vez en muchos años, se alcanzaba una tasa de desocupación inferior al 10%.

crecimiento que tuvo el grupo de jubilados/pensionados, y por lo tanto la población inactiva (Tabla 7).

En efecto, en 2006 tanto la población inactiva como la categoría jubilados/pensionados alcanzaban valores inferiores a los de 2003. Un año después, los jubilados/pensionados habían crecido un 50%. “Entre las causas de esta evolución debe destacarse la implementación de la Ley de Prestación Previsional Anticipada y la moratoria previsional, que posibilitaron que entre diciembre de 2005 y el mismo mes de 2007 se otorgaran 1,6 millones de nuevos beneficiarios” en todo el país (Costa *et al.*, 2010: 237)¹⁶. Con seguridad, ello se tradujo en un menor número de personas que buscaban trabajo, contribuyendo al descenso de la tasa de desocupación¹⁷.

En 2009 la desocupación volvió a subir, producto del impacto de la crisis económica mundial de 2007/08, y ante la ausencia de transformaciones estructurales en la producción¹⁸. La actividad económica tuvo una caída, que se tradujo en un estancamiento de la demanda de fuerza de trabajo, mientras que más personas comenzaron a buscar trabajo, lo que ocasionó tanto un aumento de la tasa de actividad como de la tasa de desocupación (Tabla 6).

¹⁶ “La Ley de Prestación Previsional Anticipada [...] permitió a las mujeres de más de 55 años y a los hombres de más de 60 con 30 años de aportes al Sistema Previsional recibir un beneficio anticipado (en caso de estar desocupados al 30/11/2004). El beneficio estipulado era equivalente a la mitad del haber que les corresponde cuando cumplieran con la edad mínima jubilatoria (60 años las mujeres y 65 los hombres), no pudiendo ser inferior a la jubilación mínima. (Asimismo), la primera moratoria se estableció en 2004 con la Ley de Jubilación anticipada y comprendía a los que alcanzaron durante ese año la edad mínima jubilatoria. En 2006 se amplió y complementó con otra moratoria (y) la AFIP reabrió la moratoria de autónomos y monotributistas para los que adeudase aportes [...] Esta moratoria fue más amplia porque no fijó requisitos de edad e incluyó a todos los trabajadores, hubiesen tenido o no deudas anteriores al 30/09/1993” (Costa *et al.*, 2010: 253).

¹⁷ No podemos dejar de mencionar que a partir de 2007, las estadísticas producidas por el INDEC dejaron de ser confiables debido a la intervención de la institución realizada por el Gobierno Nacional. En particular, el desplazamiento de los técnicos encargados de confeccionar la EPH, restó confiabilidad a la evolución de los indicadores laborales (véase Lindenboim, 2011).

¹⁸ En 2008 era evidente que en los años previos no se había desarrollado un proceso de inversiones de importancia que permitiese modificar las condiciones estructurales de la economía y lograr un salto en la productividad laboral (Graña, 2015). Así, en un contexto de crisis mundial y con la capacidad instalada llegando a su techo en aquellos años, el crecimiento económico comenzó a ser menor.

Tabla 7. Evolución de la población inactiva y del grupo Jubilados/pensionados. Gran Tucumán-Tafí Viejo, 2003-2014.

	Evolución (2003 = 100)		Tasa de crecimiento	
	Jubilados/ Pensionados	Población inactiva*	Jubilados/ Pensionados	Población inactiva
2003	100	100		
2004	99,1	99,1	-0,9	-0,9
2005	99,2	95,8	0,0	-3,3
2006	97,5	95,7	-1,7	-0,1
2007	147,0	101,9	50,7	6,5
2008	147,4	101,8	0,3	-0,1
2009	150,6	98,7	2,2	-3,0
2010	161,2	100,9	7,0	2,2
2011	172,3	103,0	6,9	2,1
2012	176,9	107,6	2,6	4,5
2013	171,9	104,4	-2,8	-3,0
2014	175,3	98,7	1,9	-5,4

(*) Población inactiva de 10 años y más.

Fuente: Elaboración propia con datos del INDEC, EPH.

En relación al crecimiento de los ocupados entre 2003 y 2009, la Tabla 8 muestra que fue significativo en la construcción, el comercio, en actividades con fuerte presencia del sector público (Administración pública, enseñanza, y servicios comunitarios, sociales y personales), y en servicio doméstico, adquiriendo estos sectores un mayor peso en el total de ocupados. En la industria el empleo también creció, aunque en menor magnitud. A su vez, la expansión del empleo fue mayor hasta 2006, teniendo incluso la ocupación en algunas actividades una caída en el subperíodo siguiente (por ejemplo en la industria, o en actividades inmobiliarias, empresariales y de alquiler).

El importante crecimiento del empleo en la construcción explica el mayor peso que adquirió el sector secundario en el total de ocupados del aglomerado tucumano, mientras que la caída que tuvo la ocupación en las actividades agropecuarias se tradujo en una menor participación del sector primario (Tabla 8).

Tabla 8. Distribución y variación relativa de los ocupados según rama de actividad. Gran Tucumán-Tafí Viejo, 2003-2009.

Pob. Ocup. s/ Rama de actividad	Total de ocupados según rama de actividad			Var. relativa de los ocupados según actividad económica		
	2003	2006	2009	2003/06	2006/09	2003/09
Agricultura, ganadería, etc.	3,6	2,4	2,2	-24,2	-1,5	-25,4
Minas y canteras ¹	0,1	0,1	0,2	40,9	180,1	294,7
S. Primario	3,7	2,5	2,4	-23,1	4,4	-19,7
Industria manufacturera	9,3	10,0	8,1	22,2	-12,7	6,7
Electricidad, gas y agua	0,2	0,3	0,8	24,5	232,9	314,4
Construcción	5,3	7,5	11,4	60,9	63,8	163,6
S. Secundario	14,8	17,5	20,3	34,1	25,1	67,7
Comercio	26,8	30,0	29,4	27,0	5,6	34,1
Transporte, almacenamiento, comunicaciones	5,5	5,1	5,1	4,5	7,4	12,2
Serv. financieros	1,4	1,4	0,7	14,5	-48,5	-41,0
Activ. Inmobiliar., empresariales y de alquiler	6,7	6,1	4,2	4,0	-26,3	-23,4
Adm. pública, defensa y seguridad social	6,5	6,8	7,9	18,2	25,3	48,1
Enseñanza	10,3	11,4	10,1	25,7	-5,3	19,0
Serv. sociales y de salud	11,5	7,7	4,7	-24,3	-33,8	-49,9
Serv. comunitarios, sociales y personales	5,1	3,8	6,1	-14,7	72,7	47,3
Servicio doméstico	7,8	7,7	9,0	12,7	25,2	41,1
S. Terciario	81,5	80,0	77,2	11,3	3,7	15,4
Total	100	100	100	13,4	7,5	21,9

Fuente: Elaboración propia con datos del INDEC, EPH.

La expansión del empleo público fue significativa en estos años, contribuyendo también al descenso de la desocupación. “En 2003 había en la provincia 47.557 empleados en instituciones del sector público provincial. Tres años más tarde, dicho valor ascendía a 67.255. Así, en ese breve período que va hasta 2006, se pasó de 35 a 48 empleados públicos cada 1000 habitantes¹⁹, un aumento superior al que hubo en las dos décadas previas.” (Osatinsky, 2016, p. 185-186). La provincia mantuvo hasta 2009 esa proporción de empleados públicos cada 1000 habitantes, llegando por entonces a ser 69.766 (Aguaysol, 2010: 10).

Como se señaló, la disminución de la desocupación también se vincula con la consideración como ocupados de aquellos beneficiarios del Plan Jefas y Jefes de Hogar Desocupados (JJHD) y de otros Programas de Empleo que realizaban algún tipo de contraprestación, “los cuales antes eran contabilizados como desocupados o inactivos” (Fernández Soto *et al.*, 2009, p. 64)²⁰. En efecto, la Tabla 9 muestra que “hubo un número importante de desocupados que a partir de 2003, integraron estos Planes y Programas en la provincia. Si bien se trata de datos a nivel provincial, para tener una referencia de su dimensión cabe señalar que en el Gran Tucumán-Tafí Viejo la población activa agrupaba por aquellos años entre 300.000 y 350.000 personas” (Osatinsky, 2016: 186)²¹. Con seguridad, si todos los beneficiarios de Programas y Planes de Empleo se registrasen como desocupados, la tasa de desocupación en la EPH sería mayor en cinco o más puntos²².

¹⁹ Datos del Ministerio de Economía de Tucumán, Dirección General de Presupuesto.

²⁰ En relación a estos Programas y Planes de Empleo, Fernández Soto *et al.* señalan que se caracterizan por “la obligatoriedad de la contraprestación a cambio de un subsidio monetario cuyo nivel permanece en un nivel muy por debajo a las garantías de reproducción física de los miembros de los hogares” (2009: 91).

²¹ La Tabla 7 muestra los beneficiarios de Programas y Planes de Empleo financiados por la Nación, y un Programa que tenía financiamiento provincial (Tucumán Solidario y Productivo). Probablemente también había en la provincia otros Programas y Planes provinciales.

La disminución en la cantidad de beneficiarios del Plan JJHD a partir de 2007 se relaciona con el traspaso al Programa Familias, que no posee la obligación de una contraprestación, y con la absorción también de una parte de los beneficiarios por el Programa Seguro de Capacitación y Empleo.

²² Si se considera desocupado a todos los beneficiarios de Planes Jefes y Jefas de Hogar Desocupado (JJHD) las tasas de desempleo del 3° trimestre de 2004 y 2005 ascenderían a 20,1% y 17,4% respectivamente (Anuario Estadístico de la Provincia de Tucumán 2004-2005). Es decir, cuatro o cinco puntos más que el valor que se obtenía de la EPH. En los años siguientes, si bien el número de beneficiarios del JJHD fue disminuyendo por el traslado a otros programas como el Plan Familia, surgieron otros Planes y Programas de Empleo como se observa en la Tabla 9, por lo que esa brecha probablemente se mantuvo en el tiempo.

Tabla 9. Beneficiarios del Plan Jefas y Jefes de Hogar Desocupados y de Programas de empleo. Tucumán. 2002-2010.

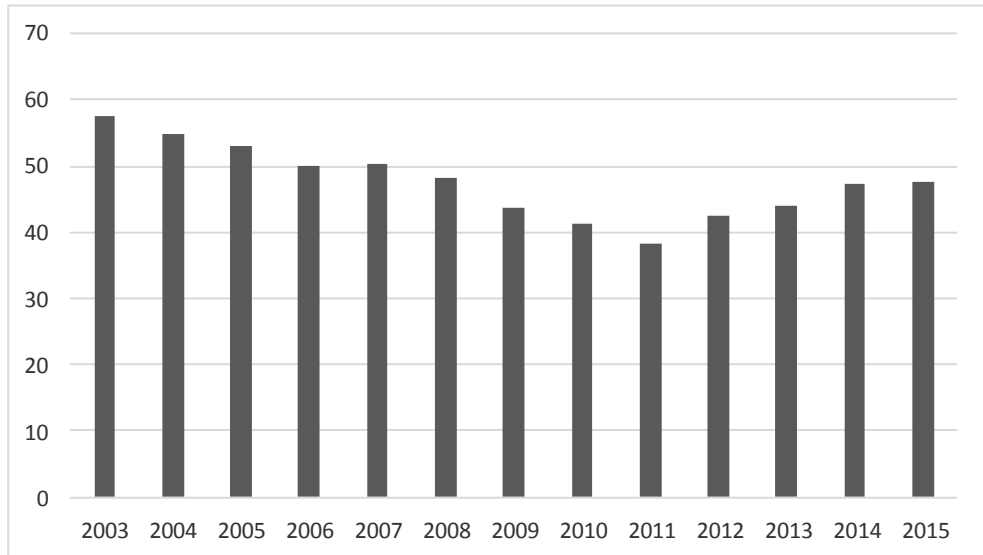
PROGRAMAS	2002	2003	2004	2005	2006	2007	2008	2009
Jefes y Jefas de Hogar Desocupados	88.685	88.720	79.489	71.626	66.956	37.738	26.370	19.677
Programa de Empleo Comunitario (PEC)	-	-	24.883	15.455	17.995	25.334	34.804	42.782
Seguro de Capacitación y Empleo	-	-	-	-	2062	4140	5485	6747
Programa Jóvenes con Más y Mejor Trabajo	-	-	-	-	-	-	1973	12.585
Programa Recuperación Productiva	-	-	-	28	26	24	-	1421
Programa DEL (Entrenamiento Laboral)	-	-	112	-	2385	1112	1554	788
Res. 2038/03 y 3026/06*		6720	6720	6720	6720	6720	6720	6720
Manos a la Obra**						1241	1241	1241
Tucumán Solidario y Productivo**						1800	1800	1800
Total Beneficiarios	88.685	95.440	111.204	93.829	96.144	78.109	79.947	93.761

Nota: (*) Por medio de esas Resoluciones del Instituto Nacional de Asociativismo y Economía Social (INAES), se constituyeron en el Instituto Provincial de Acción Cooperativa y Mutual de Tucumán (IPACYM) 420 cooperativas, de 16 personas cada una. Desde 2003, a través del Programa Federal de Emergencia Habitacional, se constituyeron 362 cooperativas. En 2004 se sumaron 38 cooperativas en el marco del Programa de Centro Integradores Comunitarios, y 20 más a través del Programa Agua más Trabajo. Un porcentaje de quienes conformaron estas cooperativas, eran también beneficiarios del Plan JJHD (Báez, 2008).

Fuente: Neffa *et al.*, 2011: 97-108, sobre la base de datos del Sistema de Información del Ministerio de Trabajo, Empleo y Seguridad Social; (*) Báez, 2008; (**) Subsecretaría de Empleo de la Provincia de Tucumán, s/f, p. 104.

En el subperíodo bajo análisis el empleo informal también tuvo un descenso aunque no significativo (Gráfico 1). En 2006 el empleo “en negro” continuaba afectando al 50% de los asalariados, y en 2009 ese porcentaje seguía siendo elevado (44%).

Gráfico 1. Porcentaje de asalariados sin descuento jubilatorio. Gran Tucumán-Tafí Viejo. 2003-2015 (3º trimestre)



Fuente: INDEC, EPH.

Cabe señalar, como se dijo, que el empleo se expandió más en la construcción o el comercio, sectores en los que las relaciones laborales informales tienen fuerte presencia, mientras que el crecimiento fue menor en la industria, actividad en la tienen mayor peso las relaciones laborales formales. Por su parte, esta modalidad de empleo afectaba a empleados estatales que no habían alcanzado estabilidad, y sufrían relaciones precarias de empleo (contratados, en planta transitoria, etc.). A su vez, los beneficiarios de Planes y Programas de Empleo realizan una contraprestación sin contar con aportes para la jubilación u obra social, y debido a los bajos ingresos que percibían, ellos o integrantes de sus familias buscaban “los medios que permitan garantizar su reproducción y sostener su existencia, centralmente a través de la venta de su trabajo en cualquier condición” (Fernández Soto *et al.*, 2009: 91). Así, “el Estado [...] participa promoviendo empleo transitorio, sin ningún tipo de cobertura previsional y social, formalizando institucionalmente múltiples condiciones de trabajo informal” (Fernández Soto *et al.*, 2009: 91).

En la segunda década del siglo XXI, en un contexto nacional de “reaparición de tensiones en el mercado de trabajo (poca absorción ocupacional, peligro de retorno de desempleo significativo, empeoramiento de la calidad del empleo, evidencias de deterioro del salario real), (y) notable disminución de la dinámica de crecimiento” (Lindenboim, 2015: 28-29), la desocupación en el aglomerado tucumano alcanzaba niveles muy bajos según las estadísticas de la EPH. El siguiente apartado analiza, por lo tanto, la evolución y características del empleo y el desempleo en esos años en el Gran Tucumán-Tafí Viejo.

5. Ocupación y problemas de empleo en 2010-2015

El menor ritmo que caracteriza la producción de bienes y servicios y la generación de empleo a nivel nacional desde 2007 se acentúa en este subperíodo, en particular luego de 2011, dando lugar a una fase de estancamiento que se expresa en el hecho de que tanto la tasa de empleo como la de desocupación para el conjunto de los aglomerados del país mantiene el mismo valor²³.

Sin embargo, el Gran Tucumán-Tafí Viejo experimentó en estos años una caída significativa en la tasa de desocupación, llegando incluso a ser menor a 5%, mientras que la subocupación mantuvo su valor hasta 2013 (entre 8% y 9%) (véase Tabla 6). El descenso en el número de desempleados se vincula con un conjunto de factores que se analizan a continuación.

En la Tabla 7 se observa que en 2010-2012 hubo una nueva expansión de la población inactiva, en parte por un nuevo aumento del grupo de jubilados y pensionados. Ello se tradujo en un descenso de la oferta de fuerza de trabajo (caída de la tasa de actividad en la Tabla 6 en 2010-2012), lo que contribuía al descenso de la desocupación.

Por su parte, la cantidad de ocupados continuó expandiéndose en 2010-2015, en una magnitud menor al subperíodo anterior, aunque importante todavía (Tabla 10). Ese crecimiento se dio en 2010/11 y 2013/14, mientras que en 2012 hubo una caída en el empleo y en 2015 un estancamiento. A su vez, actividades como la construcción o el comercio no son las que experimentaron el mayor incremento en este subperíodo, sino que en 2010/11 fue importante la expansión del empleo en los servicios del sector privado (Transporte, almacenamiento y

²³ La tasa de ocupación entre 2010 y 2015 se mantiene en prácticamente todas las mediciones en los valores de 41-42%, mientras que la tasa de desocupación se estanca en 7-8% (INDEC, EPH).

comunicaciones; Actividades financieras, inmobiliarias, etc.), y en actividades del sector secundario como la industria y electricidad, gas y agua. En los años posteriores creció más el empleo en servicios en los que el Estado tenía fuerte presencia (servicios sociales y de salud; servicios comunales, sociales y personales), mientras que las actividades antes mencionadas tuvieron una expansión menor.

El crecimiento de los ocupados en los servicios vinculados al sector público (adm. Pública, Servicios comunales, sociales y personales, etc.), reflejaba la continuidad del crecimiento el empleo estatal, contribuyendo al descenso de la desocupación. En 2010-2015 el incremento fue mayor que en los últimos años de la primera década, expandiéndose el empleo público un 16.7%, llegando a 81.050 empleados en 2015. De esta manera, en aquel año Tucumán llegaba a tener 51 empleados públicos cada 1000 habitantes.

También en este subperíodo el número de beneficiarios de Planes y Programas de Empleo continuó siendo elevado, lo que siguió influyendo en la caída del desempleo. En relación a los Programas y Planes de la Tabla 9, cabe señalar, como se dijo, que los beneficiarios del JJHD fueron absorbidos, en su mayor parte, por el Plan Familias que no contemplaba contraprestación. A su vez, el PEC tuvo continuidad, aunque no se pudo tener información sobre el número de beneficiarios. La Tabla 11 muestra los Planes y Programas de Empleo más significativos de este subperíodo.

Programas y Planes de Empleo que habían surgido en la primera década del siglo XXI continuaban agrupando a más de 50.000 o 40.000 beneficiarios según el año (Seguro de Capacitación y Empleo; Jóvenes con Más y Mejor Trabajo; Cooperativas de Trabajo del IPACYM). A ellos se sumó el Programa de Inserción Social con Trabajo-“Argentina Trabaja” (PRIST), surgido a mediados de 2009, y que ya en 2010 estaba en funcionamiento beneficiando a más de 14.000 desocupados provinciales. Luego en 2013, en el marco del PRIST, el gobierno nacional creó el Programa Ellas Hacen, destinado a mujeres en situación de mayor vulnerabilidad²⁴, con el objeto de que conformen o se integren en cooperativas, accedan a una capacitación o puedan finalizar sus estudios primarios/secundarios. Este Programa incluyó a más de 13.500 beneficiarias.

²⁴ Para acceder al Programa Ellas hacen las mujeres debían tener hijos menores de 18 años, y/o con discapacidad, por quienes se percibe la Asignación Universal por Hijo, estar a cargo del hogar, estar sin trabajo, y vivir en un barrio emergente.

Tabla 10. Distribución y variación relativa de los ocupados según rama de actividad. Gran Tucumán-Tafí Viejo, 2009-2015.

Población Ocupada según rama de actividad	Total de ocupados según rama de actividad			Variación relativa de los ocupados según actividad económica		
	2009	2011	2015	2009/11	2011/15	2009/15
Agricultura, ganadería, etc.	2,2	2,2	1,5	7,5	-25,6	-20,0
Minas y canteras'	0,2	0,4	0,1	125,5	-	-
S. Primario	2,4	2,6	1,5	17,8	-38,0	-27,0
Industria manufacturera	8,1	8,6	8,3	15,4	5,0	21,2
Electricidad, gas y agua	0,8	1,5	1,6	99,7	18,0	135,6
Construcción	11,4	11,3	10,2	7,1	-1,4	5,7
S. Secundario	20,3	21,3	20,1	14,1	2,6	17,0
Comercio	29,4	26,2	26,7	-3,4	11,1	7,4
Transporte, almacenamiento, comunicaciones	5,1	6,1	6,4	30,3	14,1	48,7
Servicios financieros	0,7	1,5	1,4	146,7	-0,5	145,5
Activ. inmobiliarias, empresariales y de alquiler	4,2	7,0	6,0	81,3	-6,9	68,8
Adm. pública, defensa y seguridad social	7,9	8,0	8,4	10,4	14,3	26,3
Enseñanza	10,1	9,4	7,9	1,6	-8,4	-7,0
Servicios sociales y de salud	4,7	4,9	5,3	11,9	18,6	32,8
Servicios comunitarios, sociales y personales	6,1	5,9	9,3	3,9	72,5	79,1
Servicio doméstico	9,0	7,0	7,2	-15,3	11,7	-5,3
S. Terciario	77,2	75,9	78,6	7,0	12,7	20,5
Total	100	100	100	8,8	9,1	18,6

Fuente: Elaboración propia con datos del INDEC, EPH.

Tabla 11. Beneficiarios de Planes y Programas de empleo. Tucumán. 2012-2015.

Plan o Programa de Empleo	2012	2013	2014	2015
PEC	s/d	s/d	s/d	s/d
Seguro de Capacitación y Empleo*	24.494	21.267	7559	10.065
Programa Jóvenes con Más y Mejor Trabajo*	24.203	18.771	25.215	29.000
Programa Recuperación Productiva*	502	382	652	785
Argentina Trabaja (PRIST)***	14.280	14.280	14.280	14.280
Ellas Hacen***		13.616	13.616	13.616
Inserción Laboral Promovida*	1610	2484	3169	2981
Cooperativas de Trabajo Res. 2038/3026**	7360	7360	7360	7360
Total Beneficiarios	72.449	78.160	71.851	78.087

Fuente: (*) Ministerio de Desarrollo Productivo de Tucumán; (**) Báez, 2008; (***) Subsecretaría de Empleo de la Provincia de Tucumán, s/f:

Es decir que durante el subperíodo analizado la provincia siguió teniendo una cantidad importante de beneficiarios de Programas y Planes de Empleo (más de 70.000), la mayoría de ellos en el Gran Tucumán-Tafí Viejo. Para dimensionar la magnitud que tenía el número de beneficiarios importa señalar que el aglomerado tucumano tenía por entonces una población activa de 350.000 a 400.000 personas. Es claro que los Programas Argentina Trabaja y Ellas Hacen, influyeron en la disminución de la tasa de desocupación, que se caracterizó por tener valores muy bajos en aquellos años.

En relación al empleo “en negro”, tuvo en este subperíodo un nuevo crecimiento, llegando en 2014/15 a afectar a casi la mitad de los asalariados (véase Gráfico 1). Además del importante peso que la construcción o el comercio conservaban entre los ocupados (cerca del 40%), actividades en las que el empleo informal es característico, a partir de 2012 la economía ingresó en una fase de estancamiento económico, contexto en el cual las empresas buscan reducir el costo laboral. A su vez, hay que tener en cuenta el importante número de beneficiarios de Planes y Programas de Empleo, quienes formaban parte del conjunto de ocupados informales.

Lo señalado da cuenta de los graves problemas de trabajo que persistían en el Gran Tucumán-Tafí Viejo a fines del período bajo estudio.

6. Reflexiones finales

La economía de Tucumán y sus exportaciones experimentaron un crecimiento importante en la posconvertibilidad. Sin embargo, no hubo transformaciones estructurales en el proceso de producción local. La industria no adquirió una mayor participación en la estructura productiva de la que tenía en la década de 1990, siendo el sector que “tiene mayor potencialidad que otros de generar empleo, exportaciones y encadenamientos productivos” (Graña, 2013, p. 33) por el encadenamiento hacia adelante y hacia atrás que posee con otras actividades. Comercio y los servicios vinculados al Estado continuaron explicando más del 40% de la economía tucumana. En gran medida ello explica que la producción local mantuviese una participación reducida en la economía del país. Por su parte, las posibilidades de las exportaciones de contribuir a un proceso de desarrollo económico estaban limitadas por la alta dependencia de los recursos naturales con escaso valor añadido o bajo grado de elaboración que las caracterizaban.

A partir de 2007/08 el crecimiento no tuvo la magnitud de los primeros años de la posconvertibilidad, prevaleciendo el estancamiento económico en los últimos años del período bajo estudio. Eran evidentes “las contradicciones e insuficiencias de una política basada en el manejo del tipo de cambio como instrumento preponderante para lograr una expansión sostenida de la producción, el empleo...” (Costa *et al.*, 2010: 201)

La expansión de las actividades económicas, sobre todo en los primeros años del período, ocasionó una disminución tanto de la subocupación como del desempleo. Sin embargo, la significativa reducción de la tasa de desocupación del período se explica también por otros factores: el notable crecimiento del empleo estatal, la consideración como ocupados de los beneficiarios de Planes y Programas de Empleo, y el crecimiento en algunos años de la población inactiva. Probablemente, si estos beneficiarios fueran considerados desempleados, la tasa de desocupación tendría dos dígitos y sería superior a 10% durante todo el período bajo análisis.

En cuanto a la distribución de los ocupados en las diferentes actividades económicas (Tablas 8 y 10), la mayoría de estas mantuvo su peso en el total de ocupados, con la excepción de la construcción, administración pública y servicios sociales, comunales y personales, que adquirieron una mayor participación en la estructura ocupacional, concentrando casi el 30% de los ocupados en 2015. En aquel año, los ocupados en la industria tenían un peso menor al de 2003, representando menos del 10% de la ocupación total del aglomerado. Por su parte, el

comercio continuó agrupando durante todo el período a más del 25% de los ocupados del Gran Tucumán-Tafí Viejo.

El notable peso que tenían el comercio y la construcción en la ocupación, y el importante número de beneficiarios de Programas de Empleo, explican en gran medida el elevado nivel que mantuvo el empleo “en negro”, el cual a partir de 2012 tuvo nuevamente una tendencia creciente. La industria, actividad en la que las relaciones formales de trabajo tienen mayor presencia, concentraba un bajo porcentaje del total de ocupados. El hecho de que casi cinco de cada 10 asalariados estuvieran afectados por el empleo informal en 2015, reflejaba que la flexibilización laboral que se impuso a fines del siglo XX seguía siendo característica del mercado de trabajo.

En síntesis, la ausencia de transformaciones estructurales que permitan avanzar en un desarrollo económico explica la persistencia de graves problemas de empleo. A mediados de la segunda década del siglo XXI, estos continuaban afectando a una parte importante de la población activa del aglomerado tucumano.

BIBLIOGRAFÍA Y FUENTES

- Aguaysol, M. (2010, Noviembre 18). “Tierra del consumo y del empleo público”. En *La Gaceta*, p. 10.
- Báez, C. (coord.) (2008). *Las cooperativas y mutuales en la República Argentina: reempadronamiento nacional y censo económico sectorial de cooperativas y mutuales*. Buenos Aires: Instituto Nacional de Asociativismo y Economía Social.
- Belloni, P. y A. Wainer (2016). “Inserción externa y dependencia. Contradicciones y límites del neodesarrollismo en la Argentina”. En Félix, M., E. López y M. García (Comp.). *Desarmando el modelo: desarrollo, conflicto y cambio social tras una década de neodesarrollismo*. Ciudad Autónoma de Buenos Aires: El Colectivo, pp. 69-107.
- Costa, A. (Comp.) (2010). *La anatomía del nuevo patrón de crecimiento y la encrucijada actual. La economía argentina en el período 2002-2010*. Buenos Aires: Cara o Ceca.
- Dirección de Estadística de la Provincia de Tucumán (2006). *Anuario Estadístico 2004/2005 de la Provincia de Tucumán*. San Miguel de Tucumán: Dirección de Estadística de la Provincia de Tucumán. Extraído de http://estadistica.tucuman.gov.ar/archivos/pagina_anuario.
- Dirección de Estadística de la Provincia de Tucumán (2014). *Anuario Estadístico 2013 de la Provincia de Tucumán*. San Miguel de Tucumán: Dirección de Estadística de la Provincia de Tucumán. Extraído de

<http://estadistica.tucuman.gov.ar/ANUARIO2013/ANUARIO%202013.pdf>.

▪ Dirección de Estadística de la Provincia de Tucumán (2017). *Producto Bruto Geográfico de Tucumán a Precios de Mercado de 1993. Serie Histórica 1993-2016*. San Miguel de Tucumán: Dirección de Estadística de la Provincia de Tucumán. Extraído de <http://estadistica.tucuman.gov.ar/index.php/2015-01-27-12-06-02/2015-01-27-12-59-51>.

▪ Félix, M. (2006). *Neodesarrollismo, la nueva cara del capitalismo en Argentina después de la crisis*. Extraído de <http://marianfeliz.blogspot.com.ar/2007/02/neodesarrollismo-la-nueva-cara-del-12.html>.

▪ Félix, M. (2016). “Neodesarrollismo en crisis: ¿Está agotado el proyecto hegemónico en Argentina?” En Félix, M, E. López, E. y M. García (Comp.). *Desarmando el modelo: desarrollo, conflicto y cambio social tras una década de neodesarrollismo*. Ciudad Autónoma de Buenos Aires: El Colectivo, pp. 15-36.

▪ Fernández Soto, S., P. Rodríguez Traiani y J. Tripiana (2009). “Caracterización y tendencias de la población trabajadora: precarización, desocupación y planes de empleo. El caso de la ciudad de Tandil en las décadas de 1990 y 2000”. En Fernández Soto, S. y J. Tripiana (coord.). *Políticas sociales, trabajo y trabajadores en el capitalismo actual: Aportes teóricos y empíricos para una estrategia de emancipación*. Buenos Aires: Espacio Editorial, pp. 59-92.

▪ Graña, J. M. (2013). *Salarios, calidad del empleo y distribución. Condicionantes estructurales en Argentina*. Ciudad Autónoma de Buenos Aires: Capital Intelectual.

▪ Graña, J. M. (2015). “Los problemas productivos de las empresas y su vinculación con el deterioro de las condiciones de empleo de los trabajadores”. En Lindenboim, J. y A. Salvia (coord.). *Hora de balance: proceso de acumulación, mercado de trabajo y bienestar: Argentina 2002-2014*. Ciudad Autónoma de Buenos Aires: Eudeba, pp. 39-74.

▪ INDEC. *Censo Nacional de Población, Hogares y Vivienda 2001*. Buenos Aires: INDEC. Extraído de https://www.indec.gov.ar/nivel4_default.asp?id_tema_1=2&id_tema_2=41&id_tema_3=134.

▪ INDEC. *Censo Nacional de Población, Hogares y Vivienda 2010*. Buenos Aires: INDEC. Extraído de https://www.indec.gov.ar/nivel4_default.asp?id_tema_1=2&id_tema_2=41&id_tema_3=135.

▪ INDEC. *Encuesta Permanente de Hogares*. Buenos Aires: INDEC. Extraído de <https://www.indec.gov.ar/bases-de-datos.asp>.

▪ INDEC. *Origen provincial de las exportaciones*. Buenos Aires: INDEC. Extraído de https://www.indec.gov.ar/nivel4_default.asp?id_tema_1=3&id_tema_2=2&id_tema_3=79.

▪ Jaccoud, F., E. Monteforte y L. Pacífico (2015). “Evolución del

mercado de trabajo en la posconvertibilidad en perspectiva histórica”. En Lindenboim, J. y A. Salvia (coord.). *Hora de balance: proceso de acumulación, mercado de trabajo y bienestar: Argentina 2002-2014*. Ciudad Autónoma de Buenos Aires: Eudeba, pp. 107-129.

▪ Lavopa, A. (2008). “Crecimiento económico y desarrollo en el marco de estructuras productivas heterogéneas. El caso argentino durante el período 1991-2006”. En Lindenboim, J. (Comp.). *Trabajo, ingresos y políticas en Argentina. Contribuciones para pensar el siglo XXI*. Buenos Aires: Eudeba, pp. 161-205.

▪ Lindenboim, J. (2005). *El reparto de la torta. ¿Crecer repartiendo o repartir creciendo?* Buenos Aires: Capital Intelectual.

▪ Lindenboim, J. (2008). “Auge y declinación del trabajo y los ingresos en el siglo corto de la Argentina”. En Lindenboim, J. (Comp.). *Trabajo, ingresos y políticas en Argentina. Contribuciones para pensar el siglo XXI*. Buenos Aires: Eudeba, pp. 23-67.

▪ Lindenboim, J. (2011). “Las estadísticas oficiales en Argentina ¿Herramientas u obstáculos para las ciencias sociales?” En *Trabajo y Sociedad*, vol. XV, núm. 16, pp. 19-38.

▪ Lindenboim, J. (2015). “Trampas del crecimiento argentino en las últimas décadas. Buscando claves interpretativas”. En Lindenboim, J. y A. Salvia, A. (coord.). *Hora de balance: proceso de acumulación, mercado de trabajo y bienestar: Argentina 2002-2014*. Ciudad Autónoma de Buenos Aires: Eudeba, pp. 7-35.

▪ Méndez, R. (1997). *Geografía Económica. La lógica espacial del capitalismo global*. Barcelona: Ariel S. A.

▪ Neffa, J. (coord.). (2005). *Actividad, empleo y desempleo: conceptos y definiciones*. Capital Federal: Miño y Dávila.

▪ Neffa, J., y B. Brown (2011). *Empleo, desempleo & políticas de empleo. Políticas públicas de empleo III 2002/2010*. Ciudad Autónoma de Buenos Aires: CEIL-PIETTE.

▪ Osatinsky, A. (2009). “Pobreza y transformaciones económicas en Catamarca y Tucumán (1980-2002)”. En *Población y Sociedad*, núm. 16, pp. 187-222.

▪ Osatinsky, A. (2012). “El deterioro laboral de las poblaciones de Catamarca y Tucumán (1980-2002)”. En *Breves Contribuciones del IEG*, núm. 23, pp. 86-112.

▪ Osatinsky, A. (2013). “Las transformaciones económicas regresivas y su impacto desigual en Catamarca y Tucumán (1980-2002)”. En *ANDES*, núm. 24, pp. 367-393.

▪ Osatinsky, A. (2016). “La situación socioeconómica de Tucumán, Argentina, en la posconvertibilidad (2003-2010)”. En *Análisis Económico*, vol. XXXI, núm. 78, pp. 171-194.

▪ Oviedo, L. (1998). “La crisis capitalista y la política social de la burguesía”. En *defensa del marxismo*, núm. 20, pp. 24-41.

- Subsecretaría de Empleo de la Provincia de Tucumán. *Estudio, análisis situacional y prospectivo de la producción y el empleo en Tucumán 2003/2013*. San Miguel de Tucumán: Ministerio de Desarrollo Productivo de la Provincia de Tucumán. Extraído de <http://181.14.240.59/Portal/wp-content/uploads/2014/02/LIBRO-terminado.pdf>.